

© Hangzhou EZVIZ Software Co., Ltd.保留所有權利。

包括字詞、圖片、圖形等在內的任何和所有資訊均為 Hangzhou EZVIZ Software Co., Ltd. (以下簡稱「EZVIZ」) 的財產。未經 EZVIZ 事先書面允許，不得以任何方式部分或全部重製、變更、翻譯或散發本使用手冊 (以下簡稱「本手冊」)。除非另有規定，否則 EZVIZ 對本手冊不做任何明示或暗示性擔保、保證或表示。


關於本手冊

本手冊提供有關使用和管理產品的指示。本手冊中的圖片、圖表、影像及其他所有資訊僅供描述與說明之用。手冊內容可能因韌體更新或其他原因而變更，恕不另行通知。請在 EZVIZ™ 網站 (<http://www.ezviz.com>) 中找到最新版本。

修訂記錄

新發行 – 2025 年 1 月

商標聲明

EZVIZ™, ™ 和其他 EZVIZ 的商標和標誌是 EZVIZ 在各個司法管轄區的財產。下面所提及的其他商標和標誌為各自擁有者的財產。

法律免責聲明

在適用法律允許的最大範圍內，所述產品及其硬體、軟體和韌體係伴隨所有故障和錯誤按「原樣」提供，並且 EZVIZ 不作任何明示性或暗示性保證，包括但不限於適銷性、品質滿意度、特定用途適應性以及未對第三方造成侵權。無論是何種情況，對於任何特殊性、衍生性、偶發性或間接性損害，當中還包括營業利潤損失、業務中斷或資料或文件遺失，連帶關於本產品之使用，即使 EZVIZ 已獲知此類損害的可能性，EZVIZ、其董事、主管、員工或代理商概不對您承擔任何責任。

在適用法律允許的最大範圍內，無論是何種情況，EZVIZ 對於所有損害的全部責任概不超出產品的原始購買價格。

對於因以下原因造成產品中斷或服務終止而導致的人身傷害或財產損害，EZVIZ 概不承擔任何責任：A) 除要求外的不當安裝或使用；B) 保護國家或公共利益；C) 不可抗力；D) 您本人或第三方，包括但不限於，使用任何第三方的產品、軟體、應用程式等等。

關於具有網際網路存取功能的產品，使用產品的風險應完全由您自己承擔。對於網路攻擊、駭客攻擊、病毒檢查或其他網際網路安全性風險所造成的異常操作、隱私權洩漏或其他損害，EZVIZ 概不負責；但 EZVIZ 會視需要提供及時的技術支援。監視法和資料保護法因司法管轄區而異。在使用本產品之前，請查閱您司法管轄區中的所有相關法律，以便確保您的使用符合適用法律的規定。如果將本產品用於非法用途，EZVIZ 概不承擔任何責任。

如果以上所述與適用法律之間產生任何衝突，以後者為準。

目錄

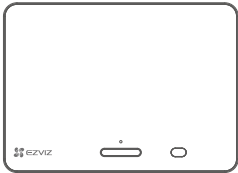
注意事項.....	1
包裝內容.....	1
概覽.....	2
1. 顯示面板	2
2. 攝影機.....	2
3. 壁掛底座	3
設定.....	3
取得 EZVIZ 應用程式.....	3
1. 安裝 microSD 卡（選配）	4
2. 安裝窺視孔.....	4
開啟電源.....	7
加入 EZVIZ 應用程式.....	8
維護.....	8
1. 將面板充電.....	8
2. 恢復出廠設定	9
檢視您的裝置.....	10
EZVIZ 連線	12
1. 使用 Amazon Alexa.....	12
2. 使用 Google Assistant	13
視訊產品使用倡議.....	14

注意事項

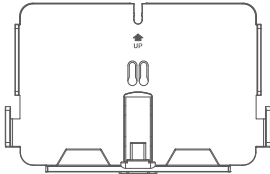


- 請勿使攝影機曝露在高溫、潮濕、鹽霧或雨水等惡劣環境中，否則可能使裝置損壞。
- 請勿按壓攝影機的感測器或鏡頭，否則可能使裝置損壞。
- 請勿用力拉扯攝影機的電線，並避免切斷 / 破壞電線。保固不包括因不當使用導致線材損壞的情況。
- 使用專屬電源適配器為面板充電，否則系統可能會受損。

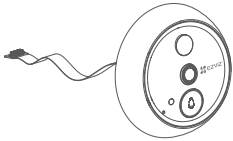
包裝內容



顯示面板 (×1)



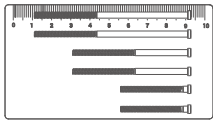
安裝底座 (×1)



攝影機 (×1)



扣件 (×1)



螺絲 (×6)



底座蓋板 (×1)



電源線 (×1)



法規資訊 (×1)

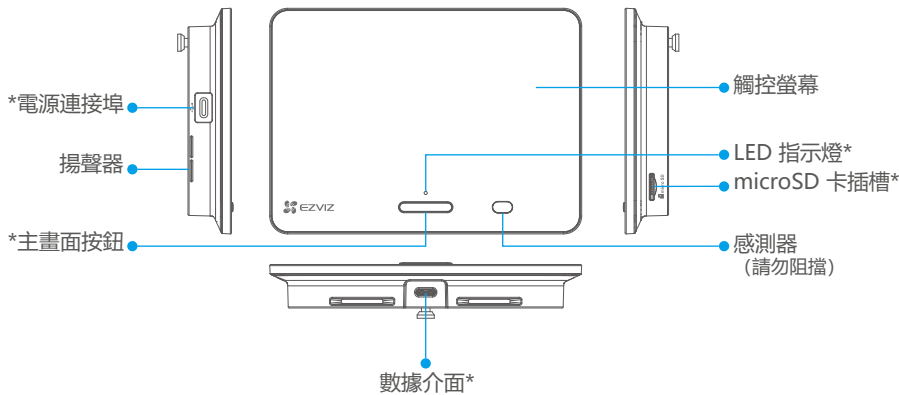


快速使用指南 (×1)

1 產品和配件的外觀可能因您購買的型號而有所不同。

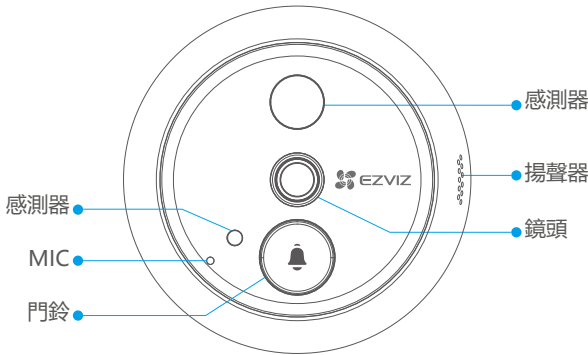
概覽

1. 顯示面板



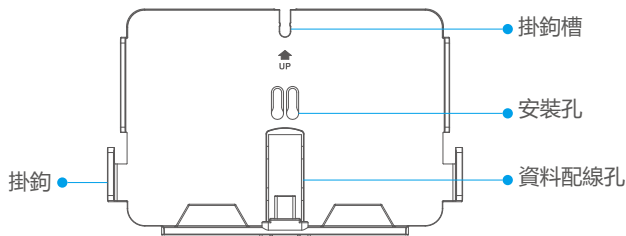
名稱	說明
電源連接埠	使用電源適配器（DC5V 2A，需另行購買）將其連接到電源插座以為面板充電。
主畫面按鈕	<ul style="list-style-type: none">• 電源開啟/關閉：按住 3 至 5 秒。• 螢幕開啟/關閉：按一下。
LED 指示燈	當按下主畫面按鈕，或當攝影機偵測到門外有人時，指示燈會亮起。
microSD 卡插槽	<ul style="list-style-type: none">• 將 microSD 卡（需另購）插入此插槽。在使用之前，请在EZVIZ应用程序中初始化卡。• 建議的相容性：Class 10，最大容量為 512GB。
數據介面	用於連接攝影機。

2. 攝影機



❶ 請勿擋住感測器。

3. 壁掛底座



設定

請依照以下步驟設定您的窺視孔：

1. 取得 EZVIZ 應用程式，並登入您的 EZVIZ 應用程式帳戶。
2. 安裝您的窺視孔並開啟電源。
3. 將窺視孔連接至網際網路。
4. 將您的窺視孔加入您的 EZVIZ 帳戶。

取得 EZVIZ 應用程式

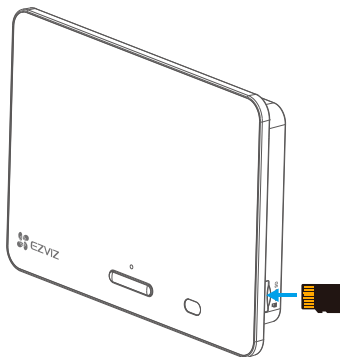
1. 請在 App Store 或 Google Play™ 搜尋「EZVIZ」來下載並安裝 EZVIZ 應用程式。
2. 啟動應用程式並且註冊 EZVIZ 使用者帳戶。



- ❶ 如果您已經使用應用程式，請確定其為最新版本。要找到是否有可用的更新，請移至應用程式商店並搜尋 EZVIZ。

1. 安裝 microSD 卡 (選配)

1. 將 microSD 卡 (另售) 插入卡片插槽, 如下圖所示。



i 安裝 microSD 卡後, 應在使用前在 EZVIZ 應用程式中初始化卡。

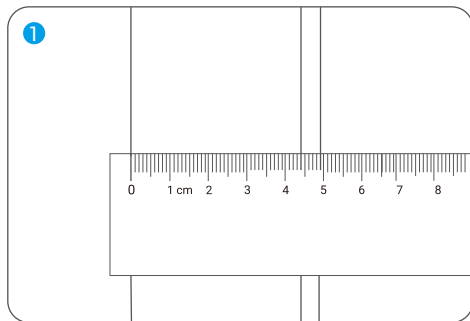
2. 在EZVIZ應用程式中, 在設備設定界面中點擊記錄清單, 以檢查SD卡狀態。
3. 如果記憶卡狀態顯示為「未初始化」, 請點擊以將記憶卡初始化。
4. 狀態變更為正常並且可以存儲影片。

2. 安裝窺視孔

如果您已經取得窺視孔, 請將裝置安裝在相同地方。如果沒有,請出直徑約 14 公(不超過 50 公)且距離地面約 145 公分的孔洞,以獲得良好的觀看效果。

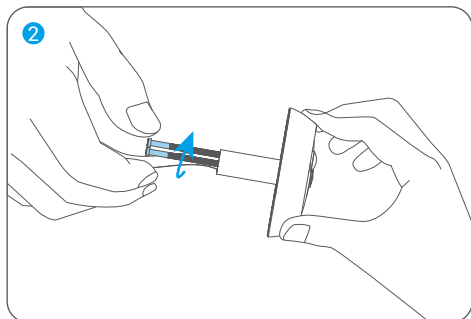
1. 測量門的厚度並選擇合適的螺絲。

厚度	螺絲
35 mm ~ 60 mm	
60mm ~ 85mm	
85mm ~ 105mm	

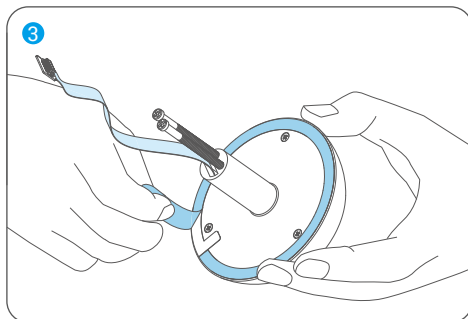


2. 將螺絲旋入相機背面但不要擰緊。

i 安裝即可，無需鎖緊。

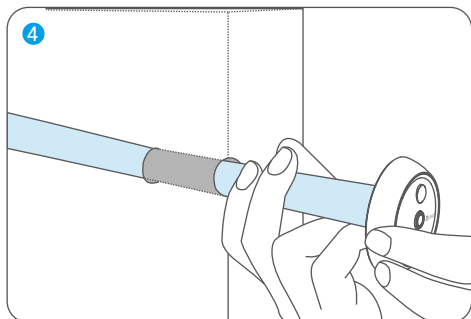


3. 撕下離型紙。

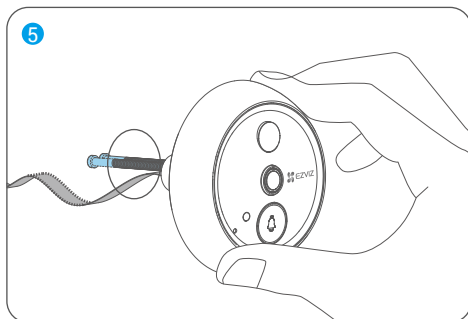


4. 將螺絲和電線穿過門孔。

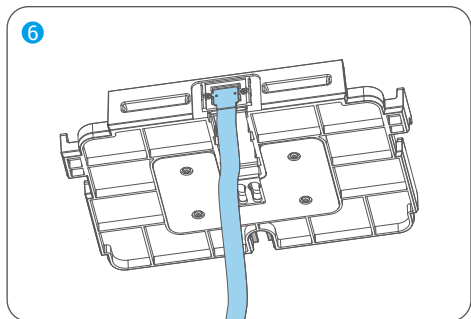
i 將它們包裹在紙管中以便更容易插入。



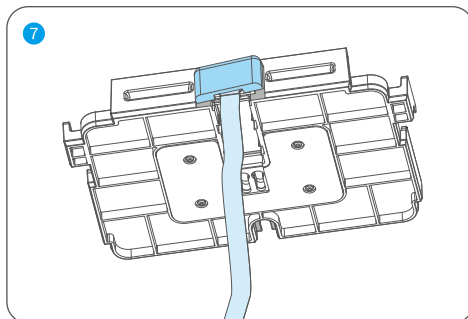
5. 調整攝影機的位置，並且輕輕地將其推向門。



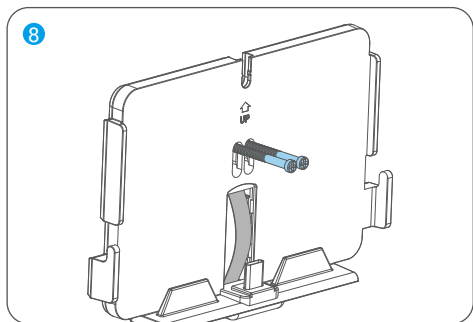
6. 取出底座，將攝影機的連接器插入底座底部的插槽中。



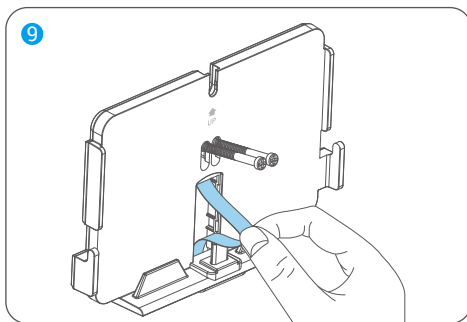
7. 將底蓋（包裝內附）安裝到電纜連接處



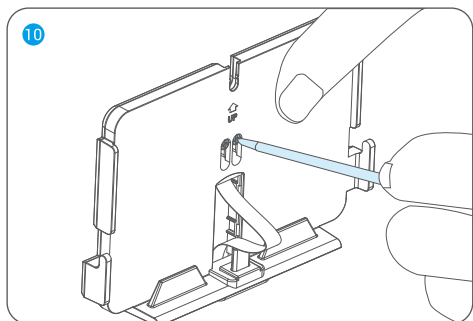
8. 將螺絲穿過安裝孔。



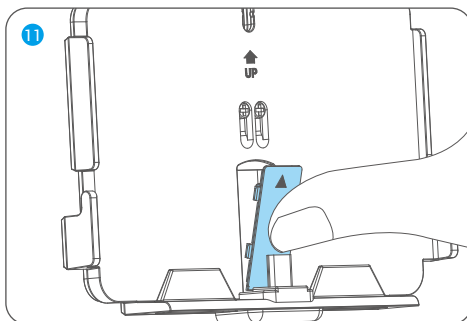
9. 輕輕將攝影機連接線穿過安裝底座的開口。



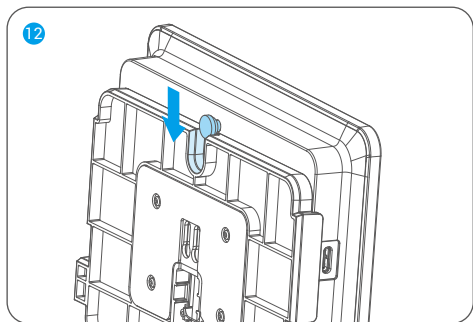
10. 調整安裝底座的位置並擰緊螺絲。



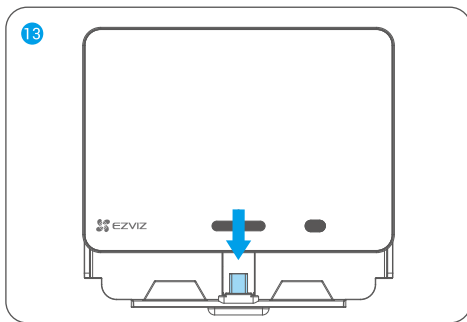
11. 將電線放入資料線孔,然後插入扣子。



12. 將面板對準安裝底座，並將面板上的掛鉤與安裝底座上的凹槽對齊。



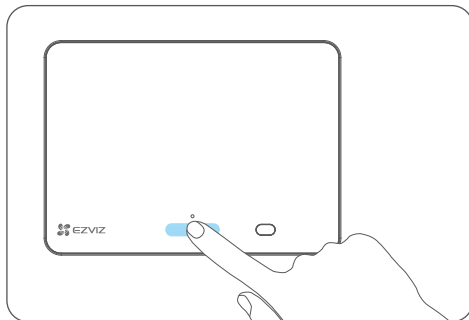
13. 將面板向下滑動，直至牢固地固定在安裝底座上。



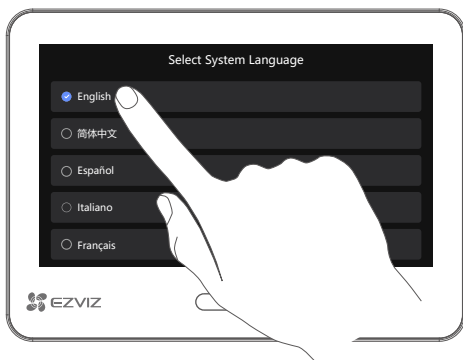
14. 安裝完成後，請移除相機鏡頭和面板上的所有保護膜。

開啟電源

1. 按住「主畫面按鈕」按 3 至 5 秒以開啟面板電源。

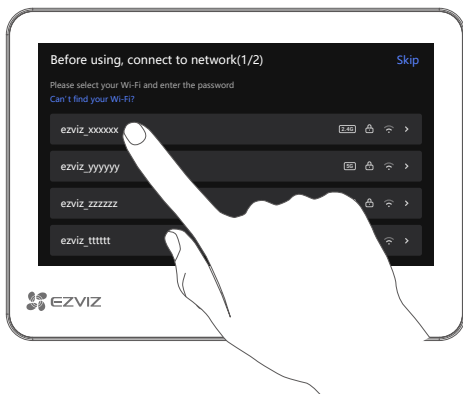


2. 輕觸觸控螢幕以選擇您的語言。



3. (建議使用)按照精靈連線 Wi-Fi。

❶ 該面板不支援5GHz Wi-Fi，請連接2.4GHz Wi-Fi。



加入 EZVIZ 應用程式

1. 在您的智慧型手機上，登入您的EZVIZ應用程式帳戶，於主畫面中，點擊右上角的「+」進入掃描QR code介面。
2. 掃描面板螢幕上的 QR 碼。



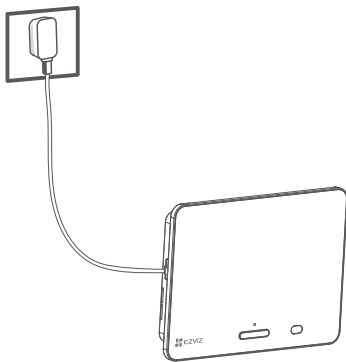
3. 按照EZVIZ App向導將面板添加到您的EZVIZ帳戶。

i 如果您無法取得QR code或需要重新設定Wi-Fi，請點選觸控螢幕上的「設定」→「韌體」以顯示QR code。

維護

1. 將面板充電

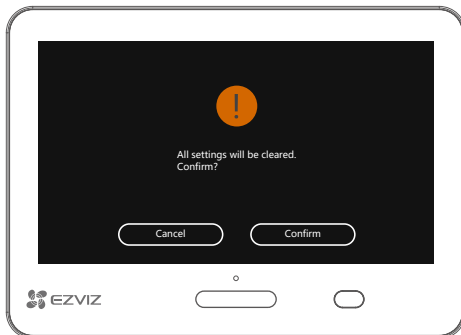
如果面板電池耗盡，請使用電源適配器（DC5V 2A，需另行購買）將面板連接至電源插座。



- i** 在充電前，請將面板從安裝底座移除。
- 充電時，面板會自動開啟。
- 電源插座應安裝在靠近電源適配器的位置，並且應易於接近。
- 您也可透過可攜式充電器為面板充電並將其掛在掛鉤上。
- 當環境溫度超過45°C或低於0°C時，請勿為面板充電。

2. 恢復出廠設定

點擊「設定 -> 韌體 -> 預設值」，然後點擊「確認」以將設備恢復至出廠設定。



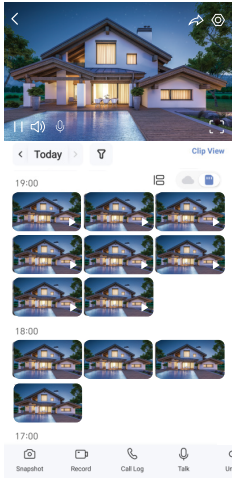
注意！所有設定將恢復為出廠設定。

檢視您的裝置

1. 即時預覽

i 應用程式介面可能因版本更新而有所不同，以您手機安裝的應用程式介面為準。

啟動 EZVIZ 應用程式，輕觸即時檢視，您可以檢視並收聽即時畫面、拍攝快照、錄製視訊，並根據需要選擇視訊格式。



i 在螢幕上左右滑動即可查看更多圖示。

圖示	說明
	分享。分享您的裝置。
	設定。檢視或變更裝置設定。
	全螢幕顯示。點按即可享受全螢幕顯示的視野。
	快照。拍攝快照。
	錄製。手動開始/停止錄製。
	通話記錄。查看呼叫記錄。
	交談。輕觸圖示，然後按照螢幕上的指示與攝影機前的人交談或聆聽。
	定義。根據需要選取影像解析度。
	附近的設備。點擊檢查附近可用設備。
	PIP。觀看您正在使用的另一應用程式頂部顯示的影片。
	提示。點擊以查看更多設備資訊。
	重新排列。重新排列上述所有功能的順序。

2. 設定

在設定頁面中，您可以設定裝置的參數。

參數	說明
名稱	在此查看或點擊以自定義您的設備名稱。
電池	您可以在這裡查看電池剩餘容量並 選擇設備的工作模式。
智慧型偵測	您可以為裝置選取不同偵測類型。
訊息通知	您可以管理設備訊息和EZVIZ應用程式通知。
音訊設定	您可以在此處設定音訊和裝置語音提示。
影像設定	您可以設定裝置的相關影像參數。
螢幕設定	您可以在這裡設定監視器的亮度和自動鎖定螢幕的時間。
燈光設定	您可以為裝置設定相關的光線參數。
錄影清單	您可以查看微型SD卡的狀態，並且可以在此啟用或停用雲端存儲服務。
隱私設定	您可以使用加密密碼將影片加密，並且客製化隱私區域。
網路設定	您可以在此查看連線狀態、已用資料。
裝置資訊	您可在此查看裝置資訊,包括使用者指南。
EZVIZ 雲端	您可以訂閱並管理雲端儲存空間。
分享裝置	您可以將裝置分享給您的家庭成員或客人。
刪除裝置	點擊以從EZVIZ應用程式中刪除攝影機。

1. 使用 Amazon Alexa

這些說明將使您能夠使用 Amazon Alexa 控制 EZVIZ 裝置。如果在過程中遇到任何困難，請參閱故障排除。

啟動前，請確保：

1. EZVIZ 裝置連線至 EZVIZ 應用程式。
2. 在 EZVIZ 應用程式中，關閉「影像加密」並開啟裝置設定頁面中的「音訊」。
3. 您擁有一個支援 Alexa 的裝置（例如 Echo Spot、Echo Show、全新 Echo Show、Fire TV（所有世代）、Fire TV Stick（僅第二代）或 Fire TV Edition 智能電視）。
4. 您的智慧裝置上已安裝 Amazon Alexa 應用程式，而且您已經建立帳戶。

要使用 Amazon Alexa 控制 EZVIZ 裝置：

1. 開啟 Alexa 應用程式，然後從選單選擇「技能和遊戲」。
2. 在技能和遊戲畫面上，搜尋「EZVIZ」，您將找到「EZVIZ」技能。
3. 選擇 EZVIZ 裝置的技能，然後點選「啟用」。
4. 輸入您的 EZVIZ 使用者名稱和密碼，然後點按「登入」。
5. 點按「授權」按鈕以授權 Alexa 存取您的 EZVIZ 帳戶，使 Alexa 可以控制您的 EZVIZ 裝置。
6. 您將看到「EZVIZ 已連結成功」，然後點選「探索裝置」以允許 Alexa 探索所有您的 EZVIZ 裝置。
7. 回到 Alexa 應用程式選單並選擇「裝置」，您將在裝置下看到所有您的 EZVIZ 裝置。

語音命令

經由 Alexa 應用程式中的「智慧家庭」選單或 Alexa 語音控件功能來探索新的智慧裝置。一旦找到裝置，便可利用語音來控制。向 Alexa 講些簡單的命令。

故障排除

Alexa 無法探索我的裝置時該怎麼辦？

檢查是否有任何網際網路連線問題。

嘗試重新啟動智能設備並在 Alexa 上重新發現該設備。

裝置的狀態在 Alexa 上為何是「離線」？

您的裝置可能已與網路中斷連線。重新啟動智慧裝置，然後在 Alexa 上重新探索。

檢查您的路由器是否連線至網際網路，然後重試。

 有關哪些國家可使用 Amazon Alexa 的詳細資訊，請參閱 Amazon Alexa 的官方網站。

2. 使用 Google Assistant

憑藉 Google Assistant，您可藉由講出 Google Assistant 語音命令來啟動 EZVIZ 裝置並即時觀看。

需要以下裝置和應用程式：

1. 功能性 EZVIZ 應用程式。
2. 在 EZVIZ 應用程式中，關閉「影像加密」並開啟裝置設定頁面中的「音訊」。
3. 與其連線之帶有功能性 Chromecast 的電視。
4. 手機上的 Google Assistant 應用程式。

首先，請按照以下步驟操作：

1. 設定 EZVIZ 裝置，並確保其在應用程式上正常運作。
2. 從 App Store 或 Google Play Store™ 下載 Google Home 應用程式，然後登入您的 Google 帳戶。
3. 在 Myhome 畫面上，點選左上角的「+」，然後從選單清單選擇「設定裝置」以移至設定介面。
4. 點按「適用 Google」，然後搜尋「EZVIZ」，您將找到「EZVIZ」技能。
5. 輸入您的 EZVIZ 使用者名稱和密碼，然後點按「登入」。
6. 點按「授權」按鈕以授權 Google 存取您的 EZVIZ 帳戶，使 Google 可以控制您的 EZVIZ 裝置。
7. 點按「返回應用程式」。
8. 按照以上步驟完成授權。同步完成後，將在您的服務清單下列出 EZVIZ 服務。要查看 EZVIZ 帳戶下的相容裝置清單，請點選 EZVIZ 服務圖示。
9. 立即嘗試一些命令。使用您在設定系統時所建立的攝影機的名稱。

使用者可將裝置作為單一實體或在群組中管理。將裝置新增到房間允許使用者使用一個命令同時控制一組裝置。

如需更多資訊，請參見連結：

<https://support.google.com/googlehome/answer/7029485?co=GENIE.Platform%3DAndroid&hl=en>

 如需有關裝置的附加資訊，請造訪 www.ezviz.com。

視訊產品使用倡議

親愛的 EZVIZ 使用者，

科技影響我們生活的各個層面。作為一家具有前瞻性的科技公司，我們越來越意識到科技在提高生活效率和質量方面所扮演的角色。同時，我們也意識到其不當使用可能帶來的潛在危害。例如，視訊產品可以記錄真實、完整和清晰的影像，因此它們在表達事實方面具有重要價值。然而，視訊錄的不當發布、使用及/或處理可能侵犯他人隱私權、合法權利和權益。

EZVIZ 致力於以創新為善的技術，我們本人誠摯提倡每位使用者應正確且負責地使用視訊產品，從而共同創造一個符合適用法律和規範的積極環境，尊重個人利益和權利，並促進社會道德。

以下是 EZVIZ 的倡議，我們希望您關注：

1. 每個人都擁有合理的隱私期望，使用視頻產品不應與這種合理期望相衝突。因此，在公共區域安裝視訊產品時，應以合理有效的方式顯示明確監控範圍的警告通知。對於非公開區域，應謹慎評估涉及人員的權益，包括但不限於，只有在獲得利害關係人的同意後才安裝視頻產品，並且不得在他人不知情的情況下安裝高度隱形的視頻產品。
2. 視訊產品客觀錄製特定時間和空間內實際活動的影像。用戶應合理地事先識別涉及此範圍的人和權利，以避免在保護自己通過視頻產品的同時侵犯他人的肖像權、隱私權或其他法律權利。值得注意的是，如果您選擇啟用您的攝像機上的音頻錄製功能，它將捕捉到監控範圍內的聲音，包括對話。我們強烈建議全面評估監控範圍內的潛在聲音源，以便在開啟音訊錄製功能前充分瞭解必要性和合理性。
3. 使用中的視訊產品會從實際場景連續產生音訊或視覺資料(可能包括像臉部圖像等生物特征資訊)(基於使用者選擇的產品功能)。此類資料可用於或處理於使用。影片產品僅僅是技術工具，無法以人性化方式實踐法律和道德標準，以引導數據的合法和適當使用。正是控制和使用所產生數據的人們的方法和目的造成了差異。因此，數據控制者不僅應嚴格遵守適用法律法規，還應充分尊重包括國際公約、道德標準、文化規範、公共秩序和地方習俗在內的非義務性規則。此外，我們應始終將保護隱私權和肖像權以及其他合理利益放在首位。
4. 影像產品持續產生的影像資料承載著各方利益方的權利、價值觀和其他需求。因此，確保數據安全並保護產品免受惡意入侵是非常重要的。每位用戶和數據控制者應採取一切合理和必要的措施來最大程度地提高產品和數據安全性，避免數據洩露、不當披露或濫用，包括但不限於設置訪問控制、選擇適合的網絡環境連接視頻產品，建立並不斷優化網絡安全。
5. 視訊產品為提升社會安全作出了巨大貢獻，我們相信視訊產品將繼續在日常生活的各方面起到積極作用。任何嘗試濫用這些產品違反人權或參與非法活動，都與技術創新和產品開發中價值的本質相矛盾。我們建議每位使用者建立自己的方法和規則來評估和監控視訊產品的使用，以確保這些產品始終正確、周到且善意使用。